

T.C
ONİKİŞUBAT KAYMAKAMLIĞI
Akedaş Orta Okulu Müdürlüğü



2024-2028
STRATEJİK PLANI



“Milli Eğitim'in gayesi; memlekete ahlâklı, karakterli, cumhuriyetçi, inkılâpçı, olumlu, atılgan, başladığı işleri başarabilecek kabiliyette, dürüst, düşünceli, iradeli, hayatta rastlayacağı engelleri aşmaya kudretli, karakter sahibi genç yetiştirmektir. Bunun için de öğretim programları ve sistemleri ona göre düzenlenmelidir. (1923)”

Mustafa Kemal ATATÜRK



İSTİKLAL MARŞI

*Korkma, sönmez bu şafaklarda yüzen al sancak;
Sönmeden yurdumun üstünde tüten en son ocak.
O benim milletimin yıldızıdır, parlayacak;
O benimdir, o benim milletimindir ancak.*

*Çatma, kurban olayım çehreni ey nazlı hilâl!
Kahraman ırkıma bir gül... ne bu şiddet bu celâl?
Sana olmaz dökülen kanlarımız sonra helâl,
Hakkıdır, Hakk'a tapan, milletimin istiklâl.*

*Ben ezelden beridir hür yaşadım, hür yaşarım.
Hangi çılgın bana zincir vuracakmış? Şaşarım!
Kükremiş sel gibiyim; bendimi çiğner, aşarım;
Yırtarım dağları, enginlere sığmam, taşarım.*

*Garb'ın âfâkı sarmışsa çelik zırhlı duvar;
Benim iman dolu göğsüm gibi serhaddim var.
Ulusun, korkma! Nasıl böyle bir imânı boğar,
"Medeniyet!" dediğin tek dişi kalmış canavar?*

*Arkadaş! Yurduma alçakları uğratma sakın;
Siper et gövdeni, dursun bu hayâsızca akın.
Doğacaktır sana va'ettiği günler Hakk'ın...
Kim bilir, belki yarın... belki yarından da yakın.*

*Bastığın yerleri "toprak!" diyerek geçme, tanı!
Düşün altındaki binlerce kefensiz yatanı.
Sen şehid oğlusun, incitme, yazıktır atanı;
Verme, dünyâları alsan da, bu cennet vatanı.*

*Kim bu cennet vatanın uğruna olmaz ki fedâ?
Şühedâ fışkıracak, toprağı sıksan şühedâ!
Cânı, cânânı, bütün varımı alsın da Hudâ,
Etmesin tek vatanımdan beni dünyâda cüdâ.*

*Ruhumun senden, İlâhî, şudur ancak emeli:
Değmesin ma'bedimin göğsüne nâ-mahrem eli!
Bu ezanlar-ki şehâdetleri dînin temeli,
Ebedî yurdumun üstünde benim inlemeli.*

*O zaman vecd ile bin secde eder –varsa- taşım;
Her cerâhamdan, İlâhî, boşanıp kanlı yaşım,
Fışkırır râh-i mücerred gibi yerden na'sım;
O zaman yükselerek Arş'a değer, belki başım.*

*Dalgalar sen de şafaklar gibi ey şanlı hilâl;
Olsun artık dökülen kanlarımın hepsi helâl.
Ebediyen sana yok, ırkıma yok izmihlâl:
Hakkıdır, hür yaşamış bayrağımın hürriyet;
Hakkıdır, Hakk'a tapan milletimin istiklâl!*



ATATÜRK'ÜN GENÇLİĞE HİTABESİ

Ey Türk gençliği! Birinci vazifen, Türk istiklâlini, Türk cumhuriyetini, ilelebet, muhafaza ve müdafaa etmektir.

Mevcudiyetinin ve istikbalinin yegâne temeli budur. Bu temel, senin, en kıymetli hazinendir. İstikbalde dahi, seni, bu hazineden, mahrum etmek isteyecek, dâhilî ve haricî, bedhahların olacaktır. Bir gün, istiklâl ve cumhuriyeti müdafaa mecburiyetine düşersen, vazifeye atılmak için, içinde bulunacağın vaziyetin imkân ve şeraitini düşünmeyeceksin! Bu imkân ve şerait, çok namüsaid bir mahiyette tezahür edebilir. İstiklâl ve cumhuriyetine kastedecek düşmanlar, bütün dünyada emsali görülmemiş bir galibiyetin mümessili olabilirler. Cebren ve hile ile aziz vatanın, bütün kaleleri zapt edilmiş, bütün tersanelerine girilmiş, bütün orduları dağıtılmış ve memleketin her köşesi bilfiil işgal edilmiş olabilir. Bütün bu şeraitten daha elim ve daha vahim olmak üzere, memleketin dâhilinde, iktidara sahip olanlar gaflet ve dalâlet ve hatta hıyanet içinde bulunabilirler. Hatta bu iktidar sahipleri şahsî menfaatlerini, müstevlilerin siyasi emelleriyle tevhit edebilirler. Millet, fakr u zaruret içinde harap ve bîtap düşmüş olabilir.

Ey Türk istikbalinin evlâdı! İşte, bu ahval ve şerait içinde dahi, vazifen; Türk istiklâl ve cumhuriyetini kurtarmaktır! Muhtaç olduğun kudret, damarlarındaki asil kanda, mevcuttur!



Sunuş

Çağımız dünyasında her alanda yaşanan hızlı gelişmelere paralel olarak eğitimin amaçlarında, yöntemlerinde ve işlevlerinde de değişimin olması vazgeçilmez, ertelenmez ve kaçınılmaz bir zorunluluk haline gelmiştir. Eğitimin her safhasında sürekli gelişime açık, nitelikli insan yetiştirme hedefine ulaşılabilmesi; belli bir planlamayı gerektirmektedir.

Millî Eğitim Bakanlığı birimlerinin hazırlamış olduğu stratejik planlama ile izlenebilir, ölçülebilir ve geliştirilebilir çalışmaların uygulamaya konulması daha da mümkün hale gelecektir. Eğitim sisteminde planlı şekilde gerçekleştirilecek atılımlar; ülke bazında planlı bir gelişmenin ve başarmanın da yolunu açacaktır. Eğitim ve öğretim alanında mevcut değerlerimizin bilgisel kazanımlarla kaynaştırılması; ülkemizin ekonomik, sosyal, kültürel yönlerden gelişimine önemli ölçüde katkı sağlayacağı inancını taşımaktayız. Stratejik planlama, kamu kurumlarının varlığını daha etkili bir biçimde sürdürebilmesi ve kamu yönetiminin daha etkin, verimli, değişim ve yeniliklere açık bir yapıya kavuşturulabilmesi için temel bir araç niteliği taşımaktadır.

Bu anlamda, 2024-2028 dönemi stratejik planının; belirlenmiş aksaklıkların çözüme kavuşturulmasını ve çağdaş eğitim ve öğretim uygulamalarının bilimsel yönleriyle başarıyla yürütülmesini sağlayacağı inancını taşımaktayız. Bu çalışmayı planlı kalkınmanın bir gereği olarak görüyor; planın hazırlanmasında emeği geçen tüm paydaşlara teşekkür ediyor, okuluz için hayırlı olmasını diliyorum.

Necmettin YAYICI
Okul Müdürü

İÇİNDEKİLER

MÜDÜR SUNUŞU	5
İÇİNDEKİLER.....	6
BÖLÜM I	9
GİRİŞ	HATA! YER İŞARETİ TANIMLANMAMIŞ.
1. GİRİŞ VE STRATEJİK PLANIN HAZIRLIK SÜRECİ	10
STRATEJİ GELİŞTİRME KURULU VE STRATEJİK PLAN EKİBİ	10
PLANLAMA SÜRECİ	10
BÖLÜM II	12
2. DURUM ANALİZİ	13
2.1.KURUMSAL TARİHÇE.....	10
2.2. UYGULANMAKTA OLAN STRATEJİK PLANIN DEĞERLENDİRİLMESİ.....	10
2.3 MEVZUAT ANALİZİ	10
2.4.ÜST POLİTİKA BELGELERİ ANALİZİ	10
2.5. FAALİYET ALANLARI İLE ÜRÜN VE HİZMETLERİN BELİRLENMESİ.....	10
2.6 PAYDAŞ ANALİZİ	10
2.7 KURULUŞ İÇİ ANALİZ	10
2.7.1. TEŞKİLAT YAPISI	10
2.7.2. İNSAN KAYNAKLARI	10
2.7.3. TEKNOLOJİK DÜZEY	10
2.7.4. MALİ KAYNAKLAR	10
2.7.5. İSTATİSTİKİ VERİLER	10
2.8. DIŞ ÇEVRE ANALİZİ (POLİTİK, EKONOMİK, SOSYAL, TEKNOLOJİK, YASAL VE ÇEVRESEL ANALİZ- PESTLE) ..	10
2.9. GÜÇLÜ VE ZAYIF YÖNLER İLE FIRSATLAR VE TEHDİTLER (GZFT) ANALİZİ	10
2.10. TESPİT VE İHTİYAÇLARIN BELİRLENMESİ.....	10
BÖLÜM III	30
3. GELECEGE BAKIŞ	31
3.1.MİSYON	31
3.2. VİZYON	31
3.3. TEMEL DEĞERLER.....	31
BÖLÜM IV	31

4. AMAÇ, HEDEF VE STRATEJİLERİN BELİRLENMESİ	32
4.1.AMAÇLAR	35
4.2. HEDEFLER.....	35
4.3. PERFORMANS GÖSTERGELERİ.....	36
4.4. STRATEJİLERİN BELİRLENMESİ.....	35
4.5. MALİYETLENDİRME.....	32
5. İZLEME VE DEĞERLENDİRME.....	40

Okul Künyesi

Okulumuzun temel girdilerine ilişkin bilgiler altta yer alan okul künyesine ilişkin tabloda yer almaktadır.

İli: Kahramanmaraş		İlçesi: Onikişubat			
Adres:	Yamaçtepe Mahallesi 93054.Sokak No:8-A	Coğrafi Konum (link)	https://short-url.link/NWs		
Telefon Numarası:	0344 502 13 06	Faks Numarası:	-		
e- Posta Adresi:	754155@meb.k12.tr	Web sayfası adresi:	akedasortaokulu.meb.k12.tr		
Kurum Kodu:	754155	Öğretim Şekli:	Tam Gün		
Okulun Hizmete Giriş Tarihi: 2016		Toplam Çalışan Sayısı	51		
Öğrenci Sayısı:	Kız	337	Öğretmen Sayısı	Kadın	25
	Erkek	338		Erkek	15
	Toplam	675		Toplam	40
Derslik Başına Düşen Öğrenci Sayısı	:29	Şube Başına Düşen Öğrenci Sayısı	:29		
Öğretmen Başına Düşen Öğrenci Sayısı	:16	Şube Başına 30'dan Fazla Öğrencisi Şube Sayısı	:7		
Öğrenci Başına Düşen Toplam Gider Miktarı	120 TL	Öğretmenlerin Kurumdaki Ortalama Görev Süresi	8 yıl		

BÖLÜM I

1.GİRİŞ VE STRATEJİK PLANIN HAZIRLIK SÜRECİ

5018 Sayılı Kamu Mali Yönetimi ve Kontrol Kanunu ile kamu kaynaklarının daha etkili ve verimli bir şekilde kullanılması, hesap verebilir ve saydam bir yönetim anlayışının oluşması hedeflenmektedir.

2024-2028 dönemi stratejik planının hazırlanması sürecinin temel aşamaları; kurul ve ekiplerin oluşturulması, çalışma takviminin hazırlanması, uygulanacak yöntemlerin ve yapılacak çalışmaların belirlenmesi şeklindedir.

PLAN HAZIRLIK SÜRECİ

Okulumuzun 2024-2028 dönemlerini kapsayan stratejik plan hazırlık aşaması, üst kurul ve stratejik plan ekibinin oluşturulması ile başlamıştır. Ekip üyeleri bir araya gelerek çalışma takvimini oluşturulmuş, görev dağılımı yapılmıştır. Okulun 2024-2028 Stratejik Planda yer alan amaçlar, hedefler, göstergeler ve faaliyetler incelenmiş ve değerlendirilmiştir. Ayrıca 12. Kalkınma planı, İl ve İlçe Milli Eğitim Müdürlükleri 2024-2028 Stratejik Planları, mevzuat, üst politika belgeleri, paydaş, PESTLE, GZFT ve kuruluş içi analizlerinden elde edilen veriler ışığında eğitim ve öğretim sistemine ilişkin sorun ve gelişim alanları ile eğitime ilişkin öneriler tespit edilmiştir.

Planlama sürecine aktif katılımını sağlamak üzere paydaş anketi, toplantı ve görüşmeler yapılmıştır. Geleceğe yönelim bölümüne geçilerek okulumuzun amaç, hedef, gösterge ve eylemleri belirlenmiştir. Çalışmaları yürüten ekip ve kurul bilgileri altta verilmiştir.

1.1.Strateji Geliştirme Kurulu ve Stratejik Plan Ekibi

Strateji Geliştirme Kurulu: Okul müdürünün başkanlığında, bir okul müdür yardımcısı, bir öğretmen ve okul/aile birliği başkanı ile bir yönetim kurulu üyesi olmak üzere 5 kişiden oluşan üst kurul kurulmuştur.

Stratejik Plan Ekibi: Okul müdürü tarafından görevlendirilen ve üst kurul üyesi olmayan müdür yardımcısı başkanlığında, belirlenen öğretmenler ve gönüllü velilerden oluşmuştur.

2024-2028 Stratejik Plan üst kurulu Tablo 1’de yer almaktadır.

Tablo 1. Stratejik Plan Üst Kurulu

Üst Kurul Bilgileri		Ekip Bilgileri	
Adı Soyadı	Unvanı	Adı Soyadı	Unvanı
Necmettin YAYICI	MÜDÜR	Cahit YILDIRIM	MÜD. YARD.
Ramazan ŞİŞMAN	MÜDÜR YARD.	Ebru BABAN ERKAN	ÖĞRETMEN
Harun KADIOĞLU	ÖĞRETMEN	Osman ÇABUK	ÖĞRETMEN
Muammer DEMİR	OKUL AİLE BİR.	Bünyamin CEYHAN	VELİ
Kadir GÖKKAYA	ÜYE	Egemen ÇINGİL	ÖĞRENCİ

1.2. Planlama Süreci:

2024-2028 dönemi stratejik plan hazırlanma süreci Strateji Geliştirme Kurulu ve Stratejik Plan Ekibi’nin oluşturulması ile başlamıştır. Ekip tarafından oluşturulan çalışma takvimi kapsamında ilk aşamada durum analizi çalışmaları yapılmış ve durum analizi aşamasında, paydaşlarımızın plan sürecine aktif katılımını sağlamak üzere paydaş anketi, toplantı ve görüşmeler yapılmıştır. Durum analizinin ardından geleceğe yönelim bölümüne geçilerek okulumuzun/kurumumuzun amaç, hedef, gösterge ve stratejileri belirlenmiştir.

BÖLÜM II

DURUM ANALİZİ

Bu bölümde, okulumuzun mevcut durumunu ortaya koyarak neredeyiz sorusuna yanıt bulunmaya çalışılmıştır.

Durum analizi bölümünde, aşağıdaki hususlarla ilgili analiz ve değerlendirmeler yapılmıştır;

- Kurumsal tarihçe
- Uygulanmakta olan planın değerlendirilmesi
- Mevzuat analizi
- Üst politika belgelerinin analizi
- Faaliyet alanları ile ürün ve hizmetlerin belirlenmesi
- Paydaş analizi
- Kuruluş içi analiz
- Dış çevre analizi (Politik, ekonomik, sosyal, teknolojik, yasal ve çevresel analiz)
- Güçlü ve zayıf yönler ile fırsatlar ve tehditler (GZFT) analizi
- Tespit ve ihtiyaçların belirlenmesi

2.1. Kurumsal Tarihçe

Akedaş Ortaokulu eğitim öğretime 2016 yılında başlamıştır. Daha önce Üngüt İlköğretim olarak eğitim öğretime devam eden okulumuz, ilimiz elektrik dağıtım şirketi Akedaş tarafından yaptırılan iki binaya Akedaş İlkokulu ve Akedaş Ortaokulu olarak ayrılmış, kurumumuz da Akedaş Ortaokulu olarak eğitim öğretime devam edilmektedir. Açıldığı günden bugüne okul yönetiminin girişimleriyle Büyükşehir Belediyesi, Onikişubat Belediyesi ve Orman Bölge Müdürlüğü tarafından futbol sahası, basketbol sahası, çevre düzeni, kamelyalar, yürüyüş yolları yeşil alan ve ağaçlandırma, sulama sistemleri yapılmış okulumuz nezih bir ortama kavuşmuştur.

Kurumumuzda 22 derslik, 1 özel eğitim sınıfı, 3 idareci odası, 1 fen laboratuvarı, 1 öğretmenler odası, yaklaşık 675 öğrenci, 51 personel mevcuttur.

2.2. Uygulanmakta Olan Stratejik Planın Değerlendirilmesi

Millî Eğitim Bakanlığının 06.10.2022 tarihli ve 2022/21 sayılı Genelgesi ve 5018 sayılı Kamu Mali Yönetimi ve Kontrolü Kanunu gereğince kamu idarelerine getirilen stratejik plan hazırlama yükümlülüğü çerçevesinde ilgili mevzuata uygun olarak müdürlüğümüz 2024-2028 Stratejik Planı hazırlık çalışmalarına başlanmıştır. Bu kapsamda kurumumuz 2019-2023 yıllarını kapsayan Stratejik Planı değerlendirilmiş olup planın 3 amaç ve 4 hedeften oluştuğu görülmüştür. 2019-2023 Stratejik Planının uygulamaya konulmasından sonra yıllık İzleme Değerlendirme Raporları hazırlanarak stratejik amaç ve hedeflere ulaşılması sağlanmaya çalışılmıştır.

Kurumumuz 2019-2023 Stratejik Planı; stratejik plan hazırlık süreci, durum analizi, geleceğe yönelim, maliyetlendirme ile izleme ve değerlendirme olmak üzere beş bölümden oluşturulmuştur. Bunlardan izleme ve değerlendirme faaliyetlerine temel teşkil eden stratejik amaç, stratejik hedef, performans göstergesi ve stratejilerin yer aldığı geleceğe yönelim bölümü 3 stratejik amaç, 4 stratejik hedef, 27 performans göstergesi, 5 strateji ile stratejiler kapsamında belirlenen 15 eylem doğrultusunda yapılması planlanan faaliyetlerin büyük bir oranda gerçekleştirilmiştir.

Müdürlüğümüz 2019-2023 Stratejik Planının amaç ve hedefleri aşağıda sıralanmaktadır:

Stratejik Amaç 1: Bütün bireylerin eğitim ve öğretime adil şartlar altında erişmesini sağlamak.

Stratejik Hedef 1.1. Plan dönemi sonuna kadar dezavantajlı gruplar başta olmak üzere, eğitim ve öğretimin her tür ve kademesinde katılım ve tamamlama oranlarını artırmak.

Stratejik Amaç 2: Bütün bireylere ulusal ve uluslararası ölçütlerde bilgi, beceri, tutum ve davranışın kazandırılması ile girişimci, yenilikçi, yaratıcı, dil becerileri yüksek, iletişime ve öğrenmeye açık, öz güven ve sorumluluk sahibi sağlıklı ve mutlu bireylerin yetişmesine imkân sağlamak.

Stratejik Hedef 2.1: Bütün bireylerin bedensel, ruhsal ve zihinsel gelişimlerine yönelik faaliyetlere katılım oranını ve öğrencilerin akademik başarı düzeylerini artırmak.

Stratejik Hedef 2.2: Eğitimde yenilikçi yaklaşımları kullanarak yerel, ulusal ve uluslararası projelerle; bireylerin yeterliliğini ve uluslararası öğrenci/öğretmen hareketliliğini artırmak.

Stratejik Amaç 3: Beşeri, fiziki, mali ve teknolojik yapı ile yönetim ve organizasyon yapısını iyileştirerek eğitime erişimi ve eğitimde kaliteyi artıracak etkin ve verimli işleyen bir kurumsal yapıyı tesis etmek.

Stratejik Hedef 3.1: Eğitim ve öğretim hizmetlerinin etkin sunumunu sağlamak için; yönetici, öğretmen ve diğer personelin kişisel ve mesleki becerilerini geliştirmek.

Kurumumuzun 2019-2023 Stratejik Planının değerlendirilmesi sonucu Müdürlüğümüzün 2024-2028 Stratejik Plan döneminde yer vermesi gerekli görülen ihtiyaçlar ile üst politika belgeleri dâhilinde öncelik verilmesi gereken ve önemli görülen alanlar dikkate alınarak 2024-2028 yıllarını kapsayan stratejik planlama çalışmaları yürütülmektedir. Bu kapsamda 2024-2028 stratejik planında; Bakanlığımızın 2024-2028 stratejik amaç ve hedefleri doğrultusunda, kurumumuzun kalkınmasına katkı sağlayarak toplumsal gelişimi sağlayan, eğitim öğretimde kaliteyi öne alan, kaynaklarını evrensel ilkeler doğrultusunda etkili ve verimli yöneten, çağın şartlarına uygun bilgi ve beceri ile donatılmış bireyler yetiştiren bir kurum olma politikaları ön plana çıkarılmıştır.

2.3. Yasal Yükümlülükler ve Mevzuat Analizi

<ul style="list-style-type: none">Okulumuz “Dayanak” başlığı altında sıralanan Kanun, Kanun Hükmünde Kararname, Tüzük, Genelge ve Yönetmeliklerdeki ilgili hükümleri yerine getirmek“Eğitim-öğretim hizmetleri, insan kaynaklarının gelişimi, halkla ilişkiler, stratejik plan hazırlama, stratejik plan izleme-değerlendirme süreci iş ve işlemleri” faaliyetlerini yürütmek.Resmi kurum ve kuruluşlar, sivil toplum kuruluşları ve özel sektörle mevzuat hükümlerine aykırı olmamak ve faaliyet alanlarını kapsamak koşuluyla protokoller ve diğer işbirliği çalışmalarını yürütmekOrtaokul öğrencilerinin okula kayıt, sınıf geçme, devam-devamsızlık, sosyal sorumluluk çalışmaları vb. iş ve işlemleri	<ul style="list-style-type: none">T.C. Anayasası1739 Sayılı Millî Eğitim Temel Kanunu652 Sayılı MEB Teşkilat ve Görevleri Hakkındaki Kanun Hükmünde Kararname222 Sayılı Millî Eğitim Temel Kanunu657 Sayılı Devlet Memurları Kanunu3308 Sayılı Mesleki Eğitim Kanunu439 Sayılı Ek Ders Kanunu4306 Sayılı Zorunlu İlköğretim ve Eğitim Kanunu5018 sayılı Kamu Mali Yönetimi ve Kontrol KanunuMEB Personel Mevzuat BülteniTaşıma Yoluyla Eğitime Erişim YönetmeliğiMEB Millî Eğitim Müdürlükleri YönetmeliğiMillî Eğitim Bakanlığı Rehberlik ve Psikolojik Danışma Hizmetleri Yönetmeliği04.12.2012/202358 Sayı İl İlçe MEM'nün Teşkilatlanması 43 Nolu GenelgeKamu İdarelerinde Stratejik Planlamaya İlişkin Usul ve Esaslar Hakkındaki YönetmelikOkul Öncesi Eğitim ve İlköğretim Kurumları YönetmeliğiSosyal Etkinlikler YönetmeliğiMEB Eğitim Kurulları ve Zümreleri Yönergesi	<ul style="list-style-type: none">Müdürlüğümüzü n hizmetlerini mevzuattaki hükümlere uygun olarak yürütmektedir.Diğer kurumlarla işbirliği gerektiren çalışmalarda, gerek tabi olduğumuz mevzuat gerekse diğer kurumların mevzuatları arasında uyumsuzluk ortaya çıkabilmektedir.Tabi olduğumuz mevzuatın kapsamı, Müdürlüğümüzün yetkilerini çeşitlendirmekle birlikte sınırlamaktadır.Kurumsal kültürümüz, mevzuatta sık yaşanan değişikliklere hazırlıklı olmasına rağmen öğrenci ve velilerimizden oluşan paydaşlarımız, yeni ve farklı çalışmalara uyuma direnç göstermektedir.Mevzuat itibarıyla öğrenci velilerinin eğitim faaliyetlerine müdahale alanını sınırlandıran herhangi bir mekanizma bulunmamaktadır.	<ul style="list-style-type: none">Diğer kurumlarla işbirliğinde, yetki alanının genişletilmesiMevzuat itibarıyla Okul Müdürlerinin yetkilerinin artırılmasıEğitim uygulamaları konusunda ulusal düzeyde tanıtım çalışmaları yaparak öğrenci ve velilerinin bilgilendirilmesiÖğrenci velilerinin eğitim faaliyetlerine müdahale alanlarının sınırlandırılması için yasal tedbirlerin alınmasıMevzuatın, çalışanların kendilerini güvende hissedebileceği şekilde yeniden düzenlenmesi
--	---	---	--

2.4. Üst Politika Belgeleri Analizi

Üst politika belgeleri;

- 12. Kalkınma Planı
- Cumhurbaşkanlığı Programı,
- Orta Vadeli Program,
- Cumhurbaşkanlığı Yıllık Programı,
- Millî Eğitim Bakanlığı 2024-2028 Stratejik Planı,
- Kahramanmaraş İl Millî Eğitim Müdürlüğü 2024-2028 Stratejik Planı,
- Onikişubat İlçe Millî Eğitim Müdürlüğü 2024-2028 Stratejik Planı,

Üst Politika Belgesi	İlgili Bölüm/Referans	Verilen Görev/İhtiyaçlar
5018 sayılı Kamu Mali Yönetimi ve Kontrol Kanunu	<ul style="list-style-type: none"> 9. Madde, 41. Madde 	Kurum Faaliyetlerinde bütçenin etkin ve verimli kullanımı Stratejik Plan Hazırlama İzleme ve Değerlendirme Çalışmaları
30344 sayılı Kamu İdarelerinde Stratejik Plan Hazırlamaya İlişkin Usul ve Esaslar Hakkında Yönetmelik	Tümü	5 yıllık hedefleri içeren Stratejik Plan hazırlanması
2024-2026 Orta Vadeli Program	Tümü	Bütçe çalışmaları
MEB Kalite Çerçevesi	Tümü	Hedef ve stratejilerin belirlenmesi
MEB 2024 Bütçe Yılı Sunuşu	Tümü	Bütçe çalışmaları
OECD 2023 Raporu	Türkiye verileri	Stratejilerin belirlenmesi
2022-2023 MEB İstatistikleri	Örgün Eğitim İstatistikleri	Hedef ve göstergelerin belirlenmesi
Kamu İdareleri İçin Stratejik Plan Hazırlama Kılavuzu	Tümü	5 yıllık hedefleri içeren Stratejik Plan hazırlanması
2022/21 sayılı Genelge	Tümü	2024-2028 Stratejik Planının Hazırlanması
MEB 2024-2028 Stratejik Plan Hazırlık Programı	Tümü	2024-2028 Stratejik Planı Hazırlama Takvimi
MEB 2024-2028 Stratejik Planı	Tümü	MEB Politikaları Konusunda Taşra Teşkilatına Rehberlik
Kamu İdarelerince Hazırlanacak Performans Programları Hakkında Yönetmelik	Tümü	5 yıllık kurumsal hedeflerin her bir mali yıl için ifade edilmesi
Kahramanmaraş İl Milli Eğitim Müdürlüğü 2024-2028 Stratejik Planı	Tümü	Amaç, hedef, gösterge ve stratejilerin belirlenmesi
Onikişubat İlçe Milli Eğitim Müdürlüğü 2024-2028 Stratejik Planı	Tümü	Amaç, hedef, gösterge ve stratejilerin belirlenmesi

2.5. Faaliyet Alanları ile Ürün/Hizmetlerin Belirlenmesi

Mevzuat analizi çıktıları dikkate alınarak kurumumuzun sunduğu temel ürün ve hizmetler belirlenmiştir. Belirlenen ürün ve hizmetler Tablo 3'te belirtildiği gibi belirli faaliyet alanları altında tablolaştırılmıştır.

Tablo 3. Faaliyet Alanlar/Ürün ve Hizmetler Tablosu

Faaliyet Alanı	Ürün/Hizmetler
Eğitim Öğretim faaliyetleri	Öğrenci İşleri Kayıt-nakil işleri Devam-devamsızlık Sınıf geçme Sınav hizmetler
Rehberlik faaliyetleri	Öğrencilere rehberlik yapmak Velilere rehberlik etmek Rehberlik faaliyetlerini yürütmek
Sosyal faaliyetler	Geziler, Ziyaretler,
Sportif faaliyetler	Okul İçi ve Okul Dışı Düzenlenen Turnuvalar
İnsan kaynakları faaliyetleri (Mesleki gelişim faaliyetleri, personel etkinlikleri...)	Seminerler, Konferanslar, Hizmetiçi Eğitimler.
Okul aile birliği faaliyetleri	Kermesler, Yıl Sonu Mezuniyet
Öğrencilere yönelik faaliyetler	Öğrenci Tanıma Çalışmaları, Akademik Destek Çalışmaları, Bireysel ve Grup Görüşmeleri.
Ölçme değerlendirme faaliyetleri	Deneme Sınavları, Bilgi ve Kültür Yarışmaları
Öğrenme ortamlarına yönelik faaliyetler	Sınıf İçi ve Sınıf Dışı ortamlar
Ders dışı faaliyetler	Geziler, Piknikler

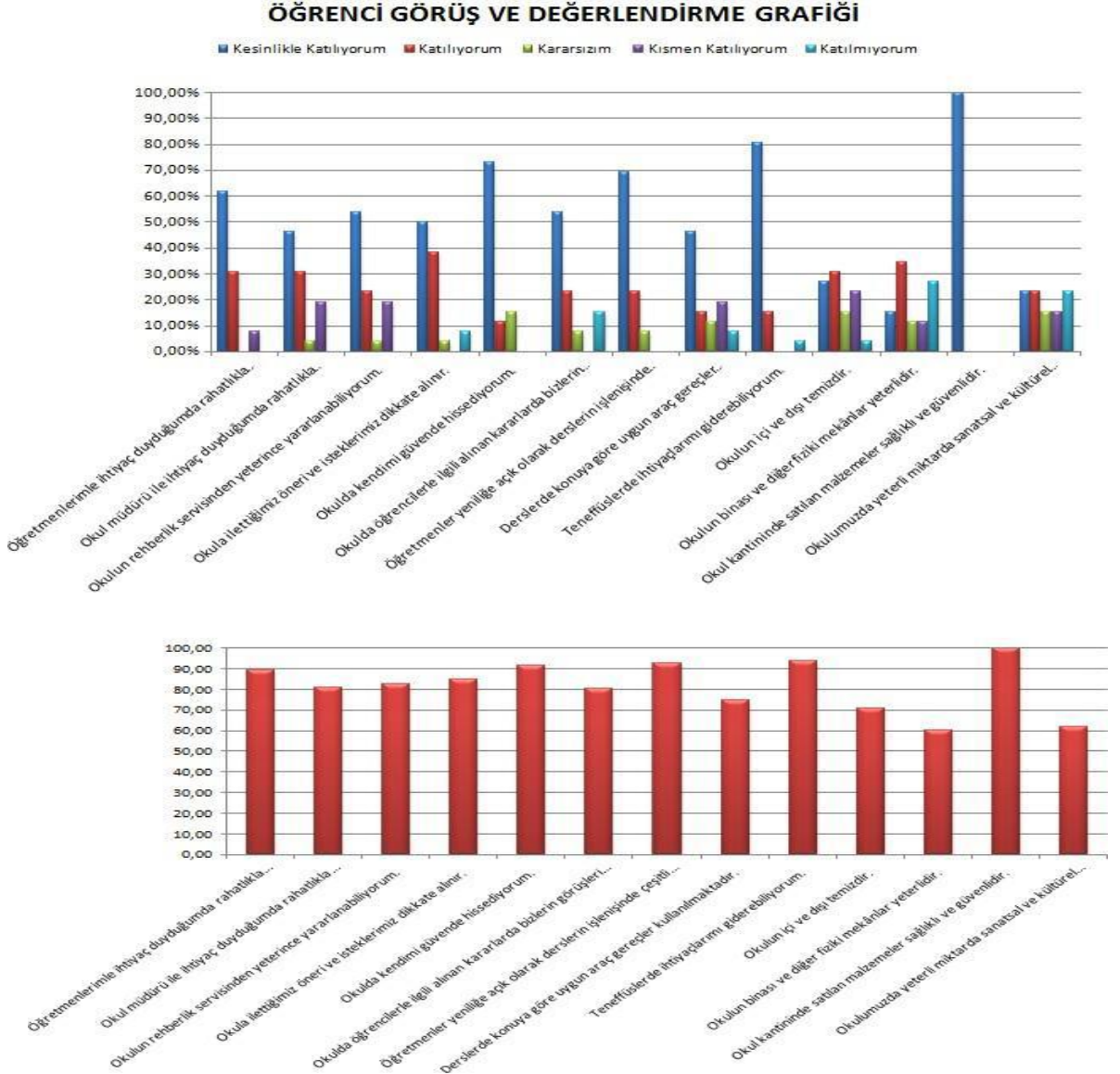
2.6. Paydaş Analizi

Kurumumuzun en önemli paydaşları arasında yer alan öğrenci, veli ve öğretmenlerimize yönelik olarak anket uygulanmıştır. 5’li Likert Ölçeğine göre hazırlanmış olan anketlerde öğretmenler için toplam 14, öğrenciler için toplam 14, veliler için ise yine 14 soruya yer verilmiştir.

Değerlendirme yapılırken “Katılıyorum” ve “Tamamen Katılıyorum”, “Kısmen Katılıyorum” ile “Kararsızım” birlikte yorumlanmış olup, “Katılmıyorum” maddesi ise yalnız değerlendirilmiştir.

Öğrenci Anketi Sonuçları:

Okulumuzda toplam 675 öğrenci öğrenim görmektedir. Tesadüfi Örneklem Yöntemine göre seçilmiş toplam 289 öğrenciye uygulanan anket sonuçları aşağıda yer almaktadır.



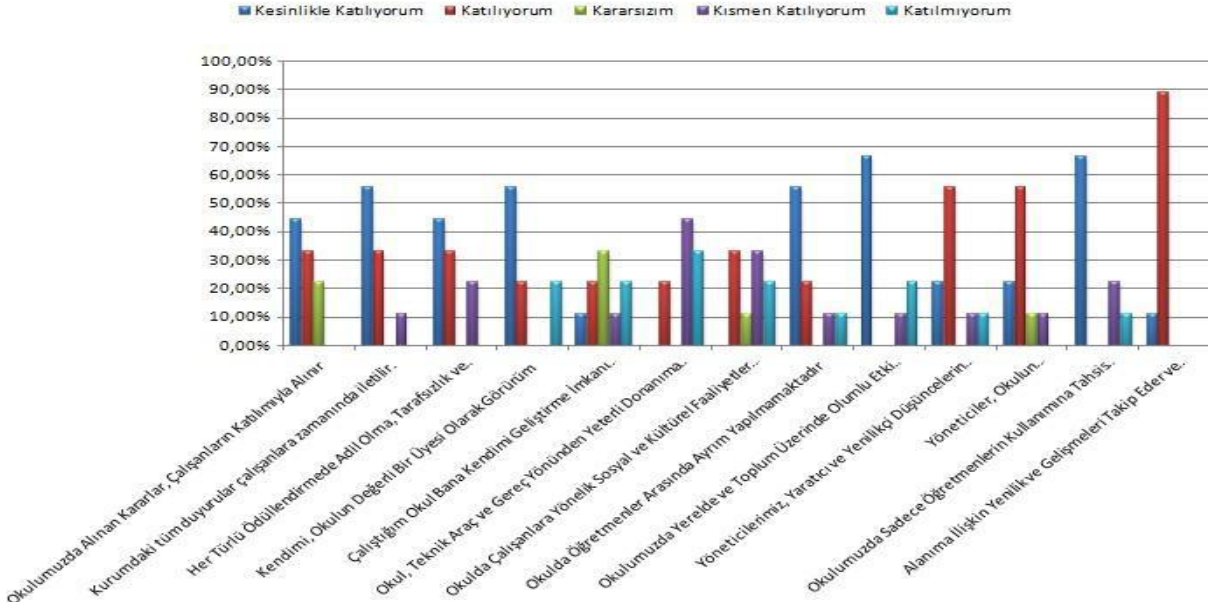
Şekil 1: Öğrencilerin Ulaşılabilirlik Düzeyi

“Öğretmenlerle ihtiyaç duyduğumda rahatlıkla görüşebilirim” sorusuna ankete katılan öğrencilerin %66’sı Katılıyorum yönünde görüş belirtmişlerdir.

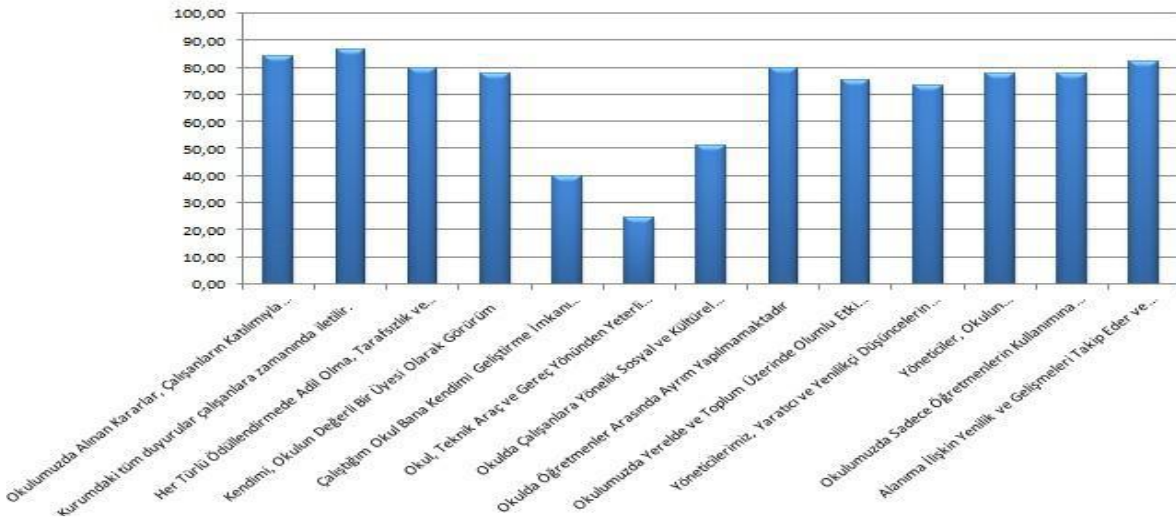
Öğretmen Anketi Sonuçları:

Okulumuzda görev yapmakta olan toplam 40 öğretmenin tamamına uygulanan anket sonuçları aşağıda yer almaktadır.

ÖĞRETMEN GÖRÜŞ VE DEĞERLENDİRME GRAFİĞİ



ÖĞRETMEN MEMNUNİYETİ GRAFİĞİ



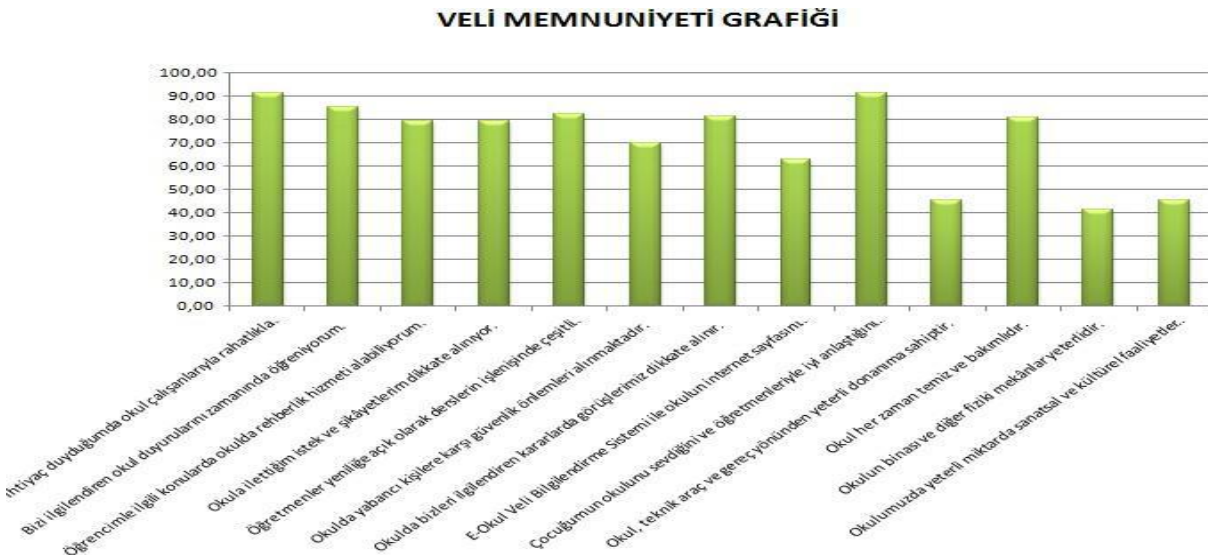
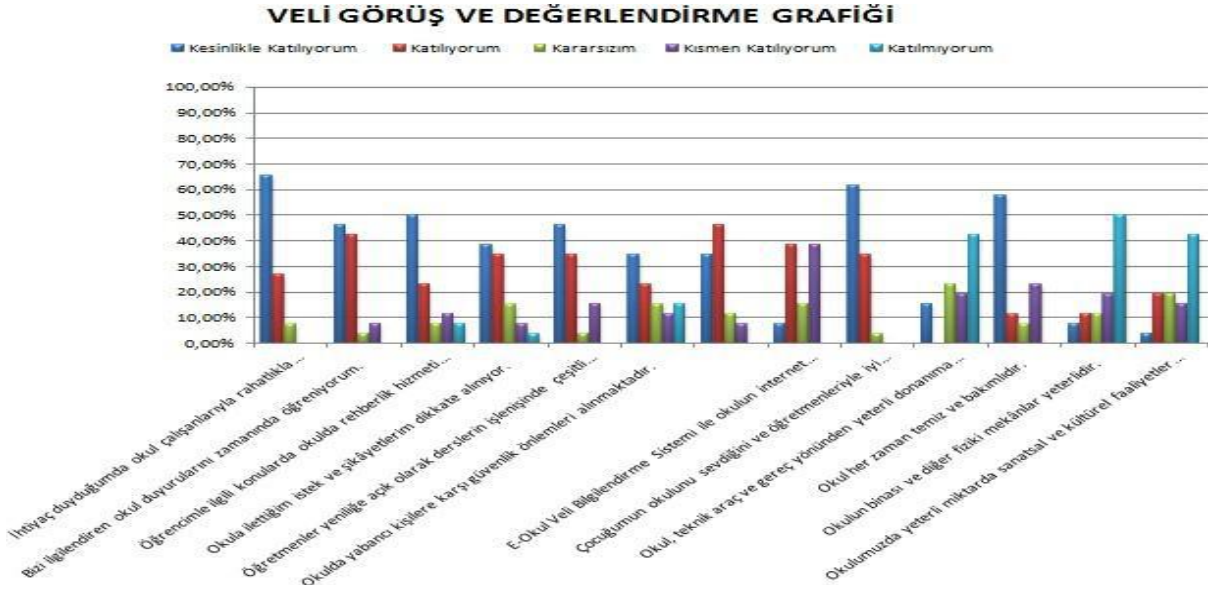
Şekil 2: Katılımcı Karar Alma Seviyesi

“Okulumuzda alınan kararlar, çalışanların katılımıyla alınır” sorusuna anket çalışmasına katılan 40 öğretmenimizin %80’i Katılıyorum yönünde görüş belirtmişlerdir.

Veli Anketi Sonuçları:

1289 veli içerisinde Tesadüfi Örneklemeye Yöntemine göre 226 veliye ulaşılmış ve sonuçlar elde edilmiştir.

Okulumuzda öğrenim gören öğrencilerin velilerine yönelik gerçekleştirilmiş olan anket çalışması sonuçları aşağıdaki gibidir.



Şekil 3: Velilerin Ulaşılabilirlik Seviyesi

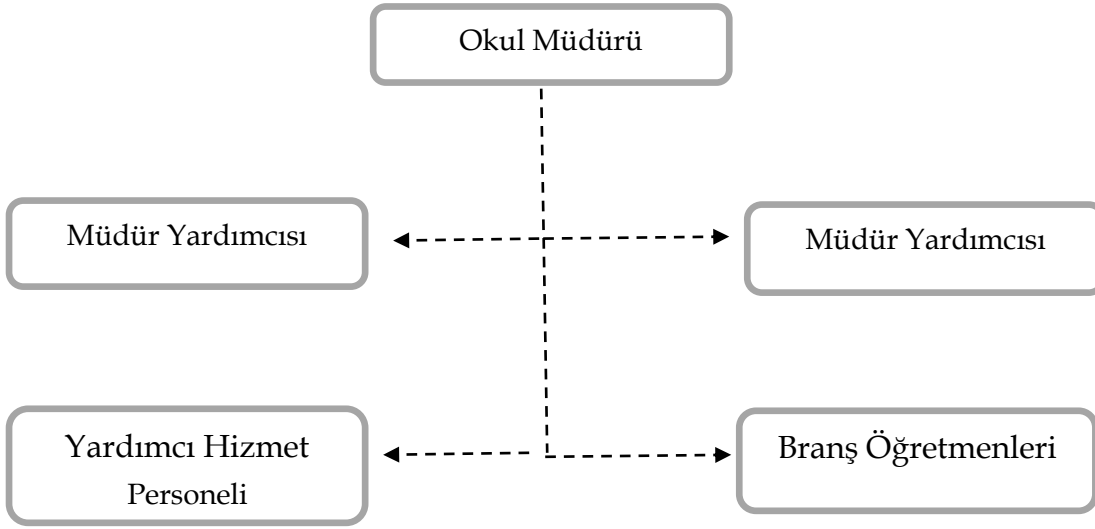
“İhtiyaç duyduğumda okul çalışanlarıyla rahatlıkla görüşebiliyorum” sorusuna ankete katılmış olan velilerin %90’u olumlu yönde görüş belirtmişlerdir.

2.7. Okul/Kurum İçi Analiz

Tablo 4.Okul/Kurum İçi Analiz İçerik Tablosu

Okul/Kurum İçi	Analiz İçerik Tablosu
Öğrenci sayıları	Sınıf kademeleri, meslek alan dalları, kaynaştırma öğrencileri, yabancı uyruklu öğrenciler gibi demografik özelliklere dair detaylı sınıflandırmaları hazırlanabilir.
Akademik başarı verileri	e-Okul kayıtları kullanılarak erişim sağlanabilir.
Sosyal-kültürel-bilimsel ve sportif başarı verileri	Belirtilen alanlarda yarışma ödülleri ya da lisansları olan öğrencilere dair sayısal verileri kapsamalıdır.
Öğrenme stilleri envanteri	Okul rehberlik servisi tarafından uygulanmaktadır.
Devam-devamsızlık verileri	e-Okul kayıtları kullanılarak erişim sağlanabilir. Aynı zamanda okul rehberlik servisi tarafından devamsızlık nedenleri anketi uygulanarak detaylı bir analiz gerçekleştirilmesi önerilmektedir.
Okul disiplinini etkileyen faktörler analizi	Okul rehberlik servisi tarafından uygulanmaktadır.
İnsan kaynakları verileri	İdareci, öğretmen ve destek personeline dair sayısal veriler, lisans ya da yüksek lisans programlarından mezuniyet durumlarını da kapsamalıdır.
Öğretmenlerin hizmet içi eğitime katılma oranları	MEBBİS verileri kullanılarak erişim sağlanabilir.
Öğrenme ortamı verileri	Okulun fiziki yapısına (ana ve ek binalar, kapalı spor salonu vb.) ve öğrenme ortamlarına (sınıf sayısı, laboratuvar ve kütüphane vb.) dair verileri içermelidir.
Okul/kurum ortamını değerlendirme anketi	Okul rehberlik servisi tarafından uygulanmaktadır.

2.7.1. Teşkilat Şeması



2.7.2. İnsan Kaynakları

Okulumuzun çalışanlarına ilişkin bilgiler altta yer alan tabloda belirtilmiştir.

Tablo 3. Personel Bilgileri

Unvan	Erkek	Kadın	Toplam
Okul Müdürü ve Müdür Yardımcısı	3	0	3
Sınıf Öğretmeni	0	0	0
Branş Öğretmeni	15	25	40
Rehber Öğretmen	1	1	2
İdari Personel	0	0	0
Yardımcı Personel	2	2	4
Güvenlik Personeli	0	0	0
Toplam Çalışan Sayıları	21	28	49

2.7.3. Teknolojik Düzey

Okul/kurumun teknolojik altyapısı ve teknolojiyi kullanabilme düzeyi belirlenir. Okul/kurumlarda derslerde ve ders dışı etkinliklerde kullanılmakta olan araç gereçlerin sayısı ve ihtiyaç durumu belirlenmiştir. Bu aşamada okul/kurumda hangi işlemlerin elektronik

ortamda yapıldığı, gelecekte hangi iş ve işlemlerin elektronik ortamda yapılmasının düşünüldeği de belirlenmiştir.

Teknolojik kaynaklar başta olmak üzere okulumuzda bulunan çalışır durumdaki donanım malzemelerine ilişkin bilgilere Tablo 6'da yer verilmiştir.

Tablo 6. Teknolojik Kaynaklar Tablosu

Teknolojik Kaynaklar			
Akıllı Tahta Sayısı	24	Yazıcı Sayısı	6
Masaüstü Bilgisayar Sayısı	7	Fotokopi Makinası Sayısı	2
Taşınabilir Bilgisayar Sayısı	1	TV Sayısı	3
Projeksiyon Sayısı	2	İnternet Bağlantı Hızı	100mb

2.7.4. Mali Kaynaklar

Okulumuzun genel bütçe ödenekleri, okul aile birliğı gelirleri ve diğerkatkılarda dâhil olmak üzere gelir ve giderlerine ilişkin son üç yıl gerçekleşme bilgileri alttaki tabloda verilmiştir.

Tablo 7. Gelir/Gider Tablosu

Yıllar	Gelir Miktarı	Gider Miktarı
2021	35.000	35.000
2022	42.000	42.000
2023	53.000	53.000

2.7.5. İstatistiki Veriler

Okulumuzun binası ile açık ve kapalı alanlarına ilişkin temel bilgiler Tablo 8'de yer almaktadır.

Tablo 8. Okul Yerleşkesine İlişkin Bilgiler

Okul Bölümleri		Özel Alanlar		Var	Yok
Okul Kat Sayısı	4	Çok Amaçlı Salon	X		
Derslik Sayısı	23	Çok Amaçlı Saha	X		
Derslik Alanları (m2)	39	Kütüphane	X		
Kullanılan Derslik Sayısı	23	Fen Laboratuvarı	X		
Şube Sayısı	23	Bilgisayar Laboratuvarı		X	
İdari Odaların Alanı (m2)	16	İş Atölyesi			X
Öğretmenler Odası (m2)	40	Beceri Atölyesi			X
Okul Oturum Alanı (m2)	500	Pansiyon			X
Okul Bahçesi (Açık Alan)(m2)	6400				
Okul Kapalı Alan (m2)	2500				
Sanatsal, bilimsel ve sportif çli toplam alan (m ²)	80				
Kantin (m2)	14				
Tuvalet Sayısı	32				

Sınıf ve Öğrenci Bilgileri

Okulumuzda yer alan sınıflar ve bu sınıflarda öğrenim gören öğrenci sayıları alttaki tabloda yer almaktadır.

Tablo 9. Öğrenci Sayıları

SINIFI	Kız	Erkek	Toplam	SINIFI	Kız	Erkek	Toplam
5/A	13	18	31	7/C	19	14	33
5/B	15	16	31	7/D	20	12	32
5/C	13	17	30	7/E	17	16	33
5/D	13	19	29	8/A	15	14	29
5/E	17	13	30	8/B	14	14	28
6/A	12	18	30	8/C	16	14	30
6/B	15	14	29	8/D	9	21	30
6/C	12	18	30	8/E	14	15	29
6/D	13	16	29	8/F	18	12	30
6/E	18	11	29	8/G	12	16	28
7/A	24	10	34	ÖZEL EGT.	7	3	10
7/B	13	19	32				

2.8. Çevre Analizi (PESTLE)

Çevre analiziyle kurumumuz üzerinde etkili olan veya olabilecek politik, ekonomik, sosyo-kültürel, teknolojik, yasal çevresel dış etkenlerin tespit edilmesi amaçlanmıştır. Dış çevreyi oluşturan unsurlar (nüfus, demografik yapı, coğrafi alan, kentsel gelişme, sosyokültürel hayat, ekonomik, sosyal, politik, kültürel durum, çevresel, teknolojik ve rekabete yönelik etkenler vb.) okul ve kurumun kontrolü dışındaki koşullara bağlı ve farklı eğilimlere sahiptir. Bu unsurlar doğrudan veya dolaylı olarak kurumumuz faaliyet alanlarını etkilemektedir.

Bu analizde; büyük resme bakarak idareyi etkileyen veya etkileyebilecek değişiklikler, eğilimler vb. durumların sınıflandırılması sağlanmıştır. Analiz adında yer alan baş harflerden de anlaşılacağı gibi idare üzerinde etkili olan/olabilecek;

- Politik (Political)
- Ekonomik (Economic)
- Sosyokültürel (Socio-cultural)
- Teknolojik (Technological)
- Yasal (Legal)
- Çevresel (Environmental)

dış etkenler tespit edilmiştir. Analizde ayrıca; tespit edilen hususlar gerçekleştiğinde oluşturacağı potansiyel fırsat ve tehditler ortaya konulacaktır. Böylece tespitlerin ve ihtiyaçların belirlenmesi ve buna yönelik stratejilerin geliştirilmesi sağlanacaktır.

Tablo 10. PESTLE Analizi

P (Politik)	E (Ekonomik)	S (Sosyokültürel)	T (Teknolojik)	L (Yasal)	E (Çevresel)
<ul style="list-style-type: none">• Kalkınma Planı ve Orta Vadeli Program,• Bakanlık, il ve ilçe stratejik planlarının incelenmesi,• Yasal yükümlülüklerin belirlenmesi,• Oluşturulması gereken kurul ve komisyonlar,	<ul style="list-style-type: none">• Okul/kurumun bulunduğu çevrenin genel gelir durumu,• İş kapasitesi,• Okul/kurumun gelirini arttırıcı unsurlar,• Okul/kurumun giderlerini arttıran unsurlar,• Tasarruf	<ul style="list-style-type: none">• Kariyer beklentileri,• Ailelerin ve öğrencilerin bilinçlenmeleri,• Aile yapısındaki değişimler (geniş aileden çekirdek aileye)• e- Devlet uygulamaları,• Okul/kurumun teknoloji	<ul style="list-style-type: none">• Okul/kurumun teknoloji kullanım Durumu• e- Devlet uygulamaları,• Dijital Platformlar üzerinden uzaktan eğitim imkânları,• Okul/kurumun	<ul style="list-style-type: none">• Ulusal ve Uluslararası Mevzuat• Mevzuat Değişiklikleri• Sağlık, Güvenlik, Eğitim gibi Sektörel Düzenlemeler	<ul style="list-style-type: none">• Hava ve su kirlenmesi,• Toprak yapısı,• Bitki örtüsü,• Doğal kaynakların korunması için yapılan çalışmalar,• Çevre

Okul/kurum çevresindeki politik durum.	sağlama imkânları, İşsizlik durumu, Mal-ürün ve hizmet satın alma imkânları, Kullanılabilir bütçe	kullanım Durumu Nüfus artışı, Göç, Nüfusun yaş gruplarına göre dağılımı, Hayat beklentilerindeki değişimler (Hızlı para kazanma hırısı, lüks yaşama düşkünlük, kırsal alanda kentsel yaşam), Beslenme alışkanlıkları, Değerler, mesleki etik kuralları vb.	sahip olmadığı teknolojik araçlar <ul style="list-style-type: none"> Person elin ve öğrencilerin teknoloji kullanım kapasiteleri, Person elin ve öğrencilerin sahip olduğu teknolojik araçlar, Teknol oji alanındaki gelişmeler Teknol ojinin eğitimde kullanımı 	de yoğunluk gösteren hastalıklar, <ul style="list-style-type: none"> Doğal afetler (deprem kuşağında bulunma, Covid 19, kene vakaları vb.)
--	---	--	--	---

2.9. GZFT (Güçlü, Zayıf, Fırsat, Tehdit) Analizi

GZFT (Güçlü Yönler, Zayıf Yönler, Fırsatlar ve Tehditler) durum analizi kapsamında kullanılan temel yöntemlerdendir. Okulumuzun mevcut durumunu ortaya koyabilmek için geniş katılımlı bir grup ile GZFT analizi yapılmıştır.

Okulumuzda yapılan GZFT analizinde okulun güçlü ve zayıf yönleri ile okulumuz için fırsat ve tehdit olarak değerlendirilebilecek unsurlar tespit edilmiştir.

Güçlü Yönler

Öğrenciler	Öğrenci ailelerinin eğitim konusunda bilinç düzeyinin yüksek olması Sportif ve kültürel etkinliklere katılım oranı Akademik başarı TÜBİTAK, yerel ve ulusal projelere katılım oranı Devamsızlık oranları
Çalışanlar	Kurum kültürü Ekip ruhu Proje tabanlı etkinlikler Yöneticilerin yeterlilik düzeyi Yönetici-öğretmen-öğrenci ve veli iletişimi İş birlikçi faaliyetler

Veliler	Ailelerin bilinç düzeyi Sosyo-ekonomik yönler Etkinliklere katılım ve teşvik
Donanım	Akıllı tahta Bilgisayar laboratuvarı Güçlü internet ağı
Bütçe	Kantin gelirleri Okul aile birliği Hayırsever destekleri
Yönetim Süreçleri	Eşitlik, Liyakat, Anlayış
İletişim Süreçleri	İletişim ağları
Bina ve Yerleşke	Derslik başına düşen öğrenci sayısı Öğretmen başına düşen öğrenci sayısı Sportif ve sosyal etkinliklere elverişli mekân Oyun bahçesi

Zayıf Yönler

Öğrenciler	Teknolojinin olumsuz etkileri Disiplin sorunları Çevre faktörleri Yabancı dil yeterliliği
Veliler	Eğitim sürecine müdahale
Bina ve Yerleşke	Yeni bina ihtiyacı
Donanım	Laboratuvarların etkin kullanımı Akıllı tahtalardan faydalanma düzeyi
Bütçe	Bütçe dağılımı
Çalışanlar	Destek Personel sayısı
Yönetim Süreçleri	Ödüllendirme sistemi İnsan kaynakları yönetim politikalarının yeterliliği İzleme ve değerlendirme yeterliliği

Fırsatlar

Politik	Eđitim alanında bilinçli atılımlar İhtiyaçlara uygun projeler
Ekonomik	Eđitime ayrılan kaynak Hayırseverler Mezunlar
Sosyolojik	Köklü bir üniversitenin varlığı İlin tarihi dokusunun zenginliği Manevi ve kültürel zenginlik
Teknolojik	Teknolojinin eğitim üzerindeki etkisi
Mevzuat-Yasal	Eđitimde fırsat eşitliği
Ekolojik	Çevre bilincindeki artış

Tehditler

Politik	Eđitim sisteminde sürekli yenilenen programlar Destek personel yetersizliği Sınav sistemindeki değişiklikler Yerel yönetimlerin eğitime politikaları
Ekonomik	Teknolojinin hızlı gelişmesiyle birlikte yeni üretilen cihaz ve makinelerin maliyeti
Sosyolojik	Olumsuz çevre koşullarından kaynaklı rehberlik ihtiyacı Kitle iletişim araçlarının olumsuz etkileri İlin nitelikli göç vermesine karşılık niteliksiz göç alması
Teknolojik	Teknolojinin kişiler üzerindeki olumsuz etkileri
Mevzuat-Yasal	Velilerin eğitime yönelik duyarlılık düzeylerindeki farklılıklar Mevzuat değişiklikleri
Ekolojik	Çevre temalı düzenlemelerin yenilenememesi ve uygulamada yaşanan problemler

2.10. Tespit ve İhtiyaçların Belirlenmesi

Durum analizi çerçevesinde gerçekleştirilen tüm çalışmalardan elde edilen veriler; paydaş anketleri, toplantı tutanakları vs. göz önünde bulundurularak özet bir bakış geliştirilmesi sürecidir. Oluşturulan tablo amaç ve hedeflere ulaşmak için temel yapıyı oluşturacaktır.

Tablo 11. Tespit ve İhtiyaçları Belirlenmesi

Durum Analizleri	Analizi	Tespitler	İhtiyaçlar
Uygulanmakta Olan Stratejik Planın Değerlendirilmesi		İzleme ve değerlendirme çalışmalarında eksiklikler saptanmıştır.	İzleme ve değerlendirme için etkin bir sistem kurulması
Paydaş Analizi		Aileler ile iletişim ve iş birliği yetersizdir.	Aileler ile ilişkileri güçlendirecek bir ekosistemin kurulması
Okul İçi Analiz		Öğrencilerin öğrenme stilleri arasında en yüksek yüzde (%80) sosyal öğrenmedir.	İş birlikçi öğretim tekniklerine ağırlık verilmesi

BÖLÜM III

GELECEĐE BAKIŐ

MİSYON, VİZYON VE TEMEL DEĐERLER

Okul M¼d¼rl¼ğ¼m¼z¼n Mısyon, vizyon, temel ilke ve deđerlerinin oluŐturulması kapsamında ¼đretmenlerimiz, ¼đrencilerimiz, velilerimiz, alıŐanlarımız ve diđer paydaŐlarımızdan alınan g¼r¼Őler, sonucunda stratejik plan hazırlama ekibi tarafından oluŐturulan Mısyon, Vizyon, Temel Deđerler; Okulumuz ¼st kurulana sunulmuŐ ve ¼st kurul tarafından onaylanmıŐtır.

MİSYON

Eđitim ortamının ¼đrencilerin ¼đrenmelerini kolaylaŐtırıcı Őekilde d¼zenlendiđi bir okul ikliminde yeniliki, temel deđerlerini ve milli k¼lt¼r¼n¼ ¼z¼msemiŐ iyi bireyler yetiŐtirilmesine katkı sađlamak.

VİZYON

Akademik, sosyal ve sportif beceriler kazanarak ok y¼nl¼ yetiŐen ¼đrencileriyle ¼rnek bir okul olmak.

TEMEL DEĐERLERİMİZ

- 1) EŐitlik
- 2) Liyakat
- 3) Tarafsızlık
- 4) PaylaŐımcılık
- 5) Eđitim Teknolojilerine Uyum
- 6) Őeffaflık
- 7) PaydaŐlarla İŐ Birliđi
- 8) Deđerlere Bađlılık

AMAÇ, HEDEF, PERFORMANS GÖSTERGESİ İLE STRATEJİLER

Bu bölümde, stratejik amaçlar, hedefler, performans göstergeleri ile stratejiler yer almaktadır.

TEMA I: KURUMSAL KAPASİTE

Amaç 1	A1. Eğitim ortamlarının fiziki imkânları geliştirilecektir.						
Hedef 1.1	H1.1. Temel eğitimde okulların niteliğini arttıracak uygulamalara ve çalışmalara yer verilmesi sağlanacaktır.						
Performans Göstergeleri	Hedefe (%)	Plan Dönemi Başlangıç Değeri	2024	2025	2026	2027	2028
P 1.1 İyileştirilen fiziki mekân	% 100	1	1	2	2	2	3
Stratejiler	S1. Fiziki mekânların (derslikler, spor salonu, kütüphaneler, atölyeler vb.) iyileştirilmesi için kamu idareleri, belediyeler ve işverenlerle iş birlikleri yapılacaktır.						

Amaç 2	A2. Eğitimin temel ilkeleri doğrultusunda okulun niteliğini arttırmak amacıyla kurumsal kapasite geliştirilecektir.						
Hedef 2.1	H2.1. Eğitim ve öğretimin sağlıklı ve güvenli bir ortamda gerçekleştirilmesi için okul sağlığı ve güvenliği geliştirilecektir.						
Performans Göstergeleri	Hedefe (%)	Plan Dönemi Başlangıç Değeri	2024	2025	2026	2027	2028
PG 2.1.1. Okulda yaşanan travması	% 20	2	1	1	1	0	0
PG 2.1.2. Bağımlılıkla mücadele ile ilgili konularda eğitim alan öğrenci ve öğretmen sayısı	% 20	327	385	420	453	485	500
PG 2.1.3. Akran zorbalığı ve zorbalıkla ilgili konularda alan öğretmen, öğrenci ve veli sayısı	% 20	520	550	580	610	630	650
PG 2.1.4. Hijyen, gıda güvenliği, bulaşıcı hastalıklar ile ilgili konularda verilen eğitim alan öğretmen ve personel sayısı	% 20	421	480	520	550	600	650
PG 2.1.5. Afet ve acil durum tatbikatı sayısı	% 20	2	2	2	2	2	2
Stratejiler	<p>S1. Eğitim ortamları iş sağlığı ve güvenliği yönergesine uygun hâle getirilecektir.</p> <p>S2. Öğrenci, öğretmen ve velilerde farkındalık oluşturmak için bağımlılıkla mücadele, akran zorbalığı, siber zorbalık, sağlıklı beslenme ve obezite, hijyen, bulaşıcı hastalıklar ve gıda güvenliği gibi konularda alan uzmanları ile iş birliğinde eğitimler düzenlenecektir.</p> <p>S3. Doğa, insan ve teknoloji kaynaklı (deprem, sel, heyelan, yangın, çığ ve salgın hastalıklar vd.) afetlere karşı gerekli tedbirlerin alınması için çalışmalar yapılacaktır.</p> <p>S4. Doğa, insan ve teknoloji kaynaklı (deprem, sel, heyelan, yangın, çığ ve salgın hastalıklar vd.) konularında alan uzmanları ile iş birliğinde öğretmen ve öğrencilere farkındalık eğitimleri verilecektir.</p> <p>S5. Okulun afet ve acil durum eylem planının güncel tutulması sağlanacaktır.</p> <p>S6. Afet ve acil durum tatbikatları düzenlenecektir.</p>						

Amaç 3	A3. Eğitimin temel ilkeleri doğrultusunda okulun niteliğini arttırmak amacıyla kurumsal kapasite geliştirilecektir.						
Hedef 3.1	H3.1. Kurum personelinin mesleki gelişimlerinin artırılması sağlanacaktır.						
Performans Göstergeleri	Hedefe (%)	Plan Dönemi Başlangıç Değeri	2024	2025	2026	2027	2028
PG 3.1.1 Hizmet içi eğitim yönetici ve öğretmen sayısı	% 20	12	18	20	22	24	25
PG 3.1.2. Uzaktan hizmet içi eğitime katılan öğretmen sayısı	% 20	25	27	30	32	36	40
PG 3.1.3. Ulusal ve uluslararası projelere katılan öğretmen sayısı	% 20	1	1	2	2	3	3
PG 3.1.4. Yüksek lisans eğitimini sürdüren/ tamamlayan öğretmen ve yönetici sayısı	% 20	12	13	14	14	15	15
PG 3.1.5.Doktora eğitimini sürdüren/tamamlayan öğretmen yönetici sayısı	% 20	2	2	2	3	3	3
Stratejiler	<p>S1. Okul öğretmenlerinin alanlarında mesleki gelişimlerini ve öğretmenlik yeterliklerini geliştirmek için mahalli ve merkezi düzeyde eğitim almaları sağlanacaktır.</p> <p>S2. Okul yöneticilerinin ve öğretmenlerin dijital platformlar aracılığıyla verilen eğitimlere katılmaları teşvik edilecektir.</p> <p>S3. Okul personelinin motivasyon, iş doyumunu ve kurumsal bağlılık düzeylerini arttıracak çalışmalar yapılacaktır.</p>						

TEMA II: EĞİTİM ÖĞRETİME ERİŞİM ve KATILIM

Eğitim ve öğretime erişim okullaşma ve okul terki, devam ve devamsızlık, okula uyum ve oryantasyon, özel eğitime ihtiyaç duyan bireylerin eğitime erişimi, yabancı öğrencilerin eğitime erişimi ve hayat boyu öğrenme kapsamında yürütülen faaliyetlerin ele alındığı temadır.

Amaç 4	A4. Öğrencilerin eğitim öğretime etkin katılımlarıyla donanımlı olarak bir üst öğrenime geçişi sağlanacaktır.						
Hedef 4.1	H4.1. Öğrenme kayıpları önleyici çalışmalar yapılarak azaltılacaktır.						
Performans Göstergeleri	Hedefe (%)	Plan Dönemi Başlangıç Değeri	2024	2025	2026	2027	2028
PG 4.1.1 Bir eğitim ve öğretim destekleme ve yetiştirme için kayıt yaptıran öğrenci oranı	% 25	50	50	50	60	60	60
PG 4.1.2. Destekleme ve mezun kurslarına devam eden öğrencilerin katılım sağladığı derslerin alınması	% 25	85	85	90	90	90	95
PG 4.1.3. 20 gün ve üzeri devamsızlık yapan öğrenci oranı (%)	% 25	10	9	8	8	7	6
PG 4.1.4. 20 gün ve üzeri özürsüzlük yapan öğrenci oranı (%)	% 25	5	5	4	4	4	4
Stratejiler	S1 Öğrencilerin genel derslerdeki kazanım eksiklikleri tespit edilerek destekleme ve yetiştirme kurslarıyla akademik yeterliklerinin artırılması sağlanacaktır. S2 Dijital platformlar aracılığıyla öğrencilerin tamamlayıcı ve destekleyici eğitim almaları sağlanacaktır. S3 DYK'lara yönelik ders içeriklerine katkı sağlayacak etkinlik, okuma vb aktivitelerin zenginleştirilmesi sağlanacaktır. S4 DYK içerikleri öğrencinin hazır bulunuşluk seviyesi dikkate alınarak hazırlanacaktır. S5 Öğrencilerin devamsızlık nedenleri tespit edilerek devamsızlığa neden olan etmenler giderilecektir.						

TEMA III: EĞİTİM VE ÖĞRETİMDE KALİTE

Eğitim ve öğretimde kalitenin artırılması başlığı esas olarak eğitim ve öğretim faaliyetinin hayata hazırlama işlevinde yapılacak çalışmaları kapsamaktadır.

Bu tema altında akademik başarı, sınav kaygıları, sınıfta kalma, ders başarıları ve kazanımları, disiplin sorunları, öğrencilerin bilimsel, sanatsal, kültürel ve sportif faaliyetleri ile istihdam ve meslek edindirmeye yönelik rehberlik ve diğer mesleki faaliyetler yer almaktadır.

Amaç 5	A5. Öğrencilere medeniyetimizin ve insanlığın ortak değerleriyle çağın gereklerine uygun bilgi, beceri, tutum ve davranışlar kazandırılacaktır.						
Hedef 5.1	H5.1. Öğrencilerin akademik başarılarıyla birlikte tasarım ve girişimcilik yönlerini aya yönelik bütüncül çalışmalar yürütülecektir.						
Performans Göstergeleri	Hedefe (%)	Plan Dönemi Başlangıç Değeri	2024	2025	2026	2027	2028
PG 5.1.1 Matematik dersi yıl uanı ortalaması	% 15	55	60	62	64	65	70
PG 5.1.2. Türkçe dersi yıl sonu ortalaması	% 15	60	65	68	72	75	77
PG 5.1.3 Fen Bilimleri dersi yıl uanı ortalaması	% 15	65	70	72	73	75	78
PG 5.1.4.Sosyal Bilimler dersi yıl uanı ortalaması	% 15	65	68	70	73	75	75
PG 5.1.5. Yabancı dil dersi yıl uanı ortalaması	% 15	45	50	55	58	60	60
PG 5.1.6. Öğrenci başına okunan ayısı	% 15	4	7	9	10	11	12
PG 5.1.7. Bir eğitim ve öğretim yerel, ulusal ve uluslararası yarışma vb. etkinliklere katılan i oranı (%)	% 10	0	1	2	2	3	3
Stratejiler	S1 Öğrencilerin genel derslerdeki kazanım eksiklikleri tespit edilerek destekleme ve yetiştirme kurslarıyla akademik yeterliklerinin artırılması sağlanacaktır. S2 Dijital platformlar aracılığıyla öğrencilerin tamamlayıcı ve destekleyici eğitim almaları sağlanacaktır. S3 DYK'lara yönelik ders içeriklerine katkı sağlayacak etkinlik, okuma vb aktivitelerin zenginleştirilmesi sağlanacaktır. S4 DYK içerikleri öğrencinin hazır bulunuşluk seviyesi dikkate alınarak hazırlanacaktır. S5 Öğrencilerin devamsızlık nedenleri tespit edilerek devamsızlığa neden olan etmenler giderilecektir.						

IV. BÖLÜM

MALİYETLENDİRME

2024-2028 Stratejik Planı Faaliyet/Proje Maliyetlendirme Tablosu

Kaynak Tablosu	2024	2025	2026	2027	2028	Toplam
Genel Bütçe	50.000	70.000	85.000	100.000	120.000	425.000 TL
Valilikler ve Belediyelerin İsisi	0	0	0	0	0	0
Diğer (Okul Aile Birlikleri)	45.000	60.000	75.000	90.000	105.000	375.000 TL
TOPLAM	95.000	130.000	160.000	190.000	225.000	800.000 TL

MALİYET TABLOSU

STRATEJİK AMAÇ/ HEDEF	Plan Dönemi				
	2024	2025	2026	2027	2028
STRATEJİK AMAÇ 1	45.000	60.000	75.000	85.000	100.00
Hedef 1.1	45.000	65.000	75.000	85.000	100.00
STRATEJİK AMAÇ 2	15.000	20.000	25.000	30.000	35.000
Hedef 2.1	15.000	20.000	25.000	30.000	35.000
STRATEJİK AMAÇ 3	10.000	15.000	20.000	25.000	30.000
Hedef 3.1	10.000	15.000	20.000	25.000	30.000
STRATEJİK AMAÇ 4	10.000	15.000	15.000	20.000	25.000
Hedef 4.1	10.000	15.000	15.000	20.000	25.000
STRATEJİK AMAÇ 5	15.000	20.000	25.000	30.000	35.000
Hedef 5.1	15.000	20.000	25.000	30.000	35.000
GENEL YÖNETİM GİDERLERİ	0	0	0	0	0
TOPLAM	95.000	130.000	160.000	190.000	225.000

V. BÖLÜM

İZLEME VE DEĞERLENDİRME

Okulumuz Stratejik Planı izleme ve değerlendirme çalışmalarında 5 yıllık Stratejik Planın izlenmesi ve 1 yıllık gelişim planının izlenmesi olarak ikili bir ayrıma gidilecektir.

Stratejik planın izlenmesinde 6 aylık dönemlerde izleme yapılacak denetim birimleri, il ve ilçe millî eğitim müdürlüğü ve Bakanlık denetim ve kontrollerine hazır halde tutulacaktır.

Yıllık planın uygulanmasında yürütme ekipleri ve eylem sorumlularıyla aylık ilerleme toplantıları yapılacaktır. Toplantıda bir önceki ayda yapılanlar ve bir sonraki ayda yapılacaklar görüşülüp karara bağlanacaktır.